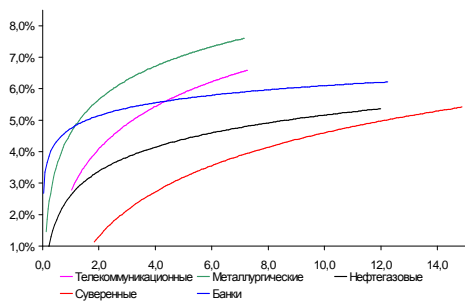
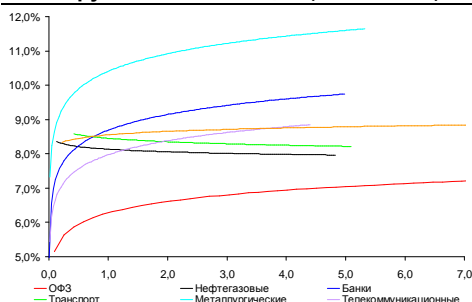


Рынок валютных облигаций



Источник: Bloomberg

Рынок рублевых облигаций (1-ый эшелон)



Источник: Bloomberg

Основные индикаторы долгового рынка

	Закрытие	Изм.	Доход%
Долговой рынок			
10-YR UST, YTM	2,23	4,346 п. ↑	
30-YR UST, YTM	3,37	5,566 п. ↓	
Russia-30	119,81	-0,16% ↓	3,73
Rus-30 spread	150	16 п. ↑	
Bra-40	120,07	0,05% ↑	9,01
Tur-30	176,44	0,85% ↑	5,02
Mex-34	126,63	1,81% ↑	4,75
CDS 5 Russia	188,97	-16 п. ↓	
CDS 5 Gazprom	263	-116 п. ↓	
CDS 5 Brazil	173	-66 п. ↓	
CDS 5 Turkey	178	-66 п. ↓	
CDS 5 Portugal	370	-16 п. ↓	
Markit iTraxx Corp			
CEEMEA 5Y	206		
Валютный и денежный рынок			
			YTD%
\$/Руб. ЦБР	32,3951	0,22% ↑	7,3 ↑
\$/Руб.	32,1998	-0,42% ↓	5,4 ↑
EUR/\$	1,3359	0,61% ↑	1,2 ↑
Ruble Basket	37,0585	-0,39% ↓	-5,8 ↓
Imp rate			
NDF \$/Rub 6M	6,39%	-0,06 ↓	
NDF \$/Rub 12M	6,37%	0,01 ↑	
NDF \$/Rub 3Y	6,40%	0,10 ↑	
FWD			
FWD €/Rub 3m	43,8465	0,25% ↑	
FWD €/Rub 6m	44,5215	0,25% ↑	
FWD €/Rub 12m	45,8670	0,26% ↑	
3M Libor			
3M Libor	0,2733	0,106 п. ↑	
Libor overnight	0,1314	0,136 п. ↑	
MosPrime	6,23	06 п. ↑	
Прямое репо с ЦБ, млрд	340	85 ↑	
Фондовые индексы			
			YTD%
RTS	1 264	-2,84% ↓	-16,7 ↓
DOW	14 995	-0,84% ↓	14,4 ↑
S&P500	1 613	-0,84% ↓	13,1 ↑
Bovespa	49 181	-1,18% ↓	-19,3 ↓
Сырьевые товары			
Brent spot	102,49	0,36% ↑	-8,4 ↓
Gold	1389,40	0,91% ↑	-17,1 ↓

Источник: Bloomberg

Российский рынок

Комментарий по долговому рынку, стр. 3

Падение азиатских площадок предопределило слабое открытие как внешнедолгового, так и рынка рублевого долга. Понижение Всемирным банком прогноза по росту экономик развивающихся стран в этом году еще больше усилит отток средств глобальных инвесторов из активов этих стран, оказывая давление и на их национальные валюты. Однако в секторе ОФЗ, мы считаем, «дно» уже близко.

Макроэкономика, стр. 4

Владимир Путин выступит с бюджетным посланием сегодня; НЕЙТРАЛЬНО

Для рынка важно, чтобы президент поделился своим видением структурных мер по борьбе с замедлением экономического роста.

Корпоративные новости, стр. 4

Связной Банк закрыл книгу по облигациям БО-01 на 2 млрд руб, установив ставку купона на уровне 12,50% годовых

Группа ЛСР выставила на 26 июня оферты по двум выпускам облигаций суммарно на 1,5 млрд руб

НОВОСТИ ВКРАТЦЕ:

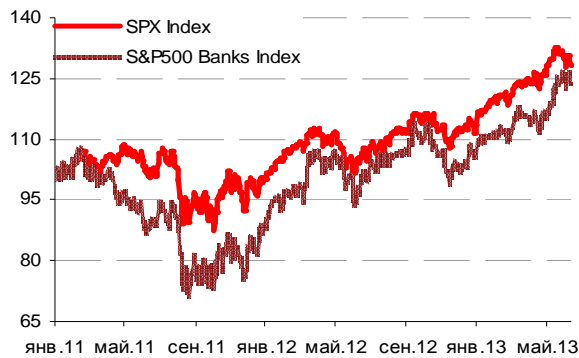
- S&P повысило рейтинг КБ Ренессанс Кредит с "B" до "B+"
- ЦБ зарегистрировал облигации АКБ Еврофинанс Моснарбанк серий 01 и 02 суммарно на 5 млрд руб
- Альфа-Банк выкупил по оферте 71,2% выпуска облигаций серии 02 на сумму 3,56 млрд руб

ГРАДУСНИК КРИЗИСА

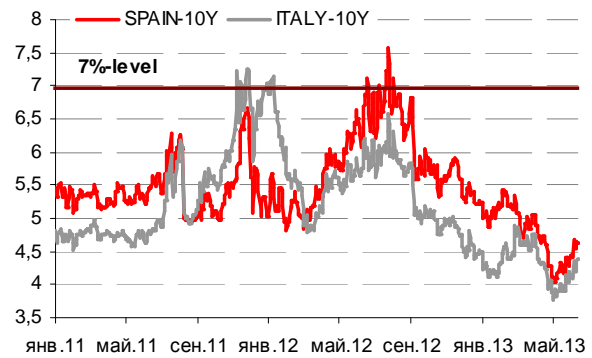
Ключевые кризисные индикаторы

	закрытие, б.п.	Δ		закрытие, б.п.	Δ	
3M Libor-OIS 3M	16,55	0,25	↑	Bof A CDS 5Y	119	11
3M Euribor - OIS 3M	11,70	0,30	↑	Morgan Stanley CDS 5Y	146	6
Portugal CDS 5Y	370	-1	↓	Citigroup CDS 5Y	106	9
Italy CDS 5Y	260	-4	↓	Deutsche Bank CDS 5Y	113	0
Spain CDS 5Y	248	-2	↓	Societe Generale CDS 5Y	180	1
				Unicredit CDS 5Y	326	5

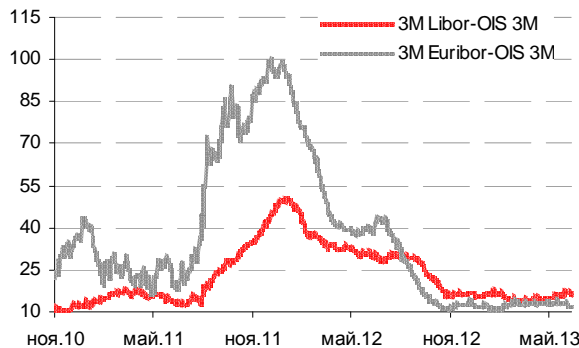
Илл 1: S&P500 vs S&P500 Bank Index



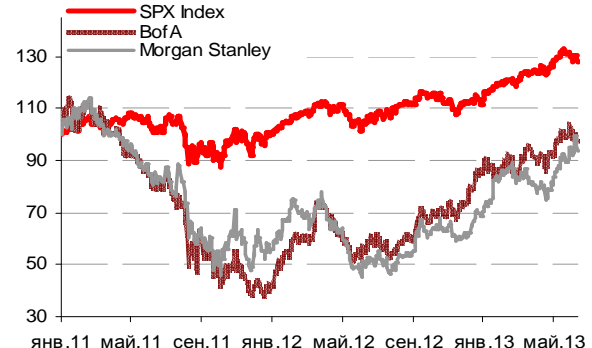
Илл 2: Доходность суверенных 10-летних облигаций Испании и Италии



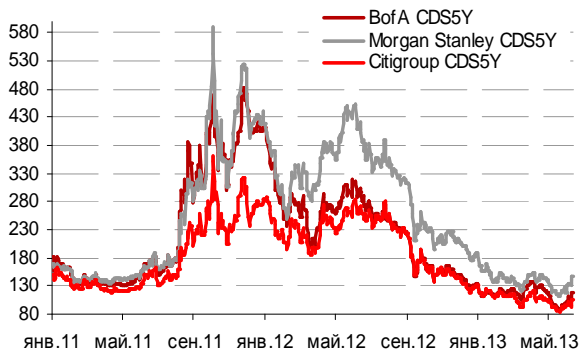
Илл 3: 3MLibor/Euribor-OIS Spread



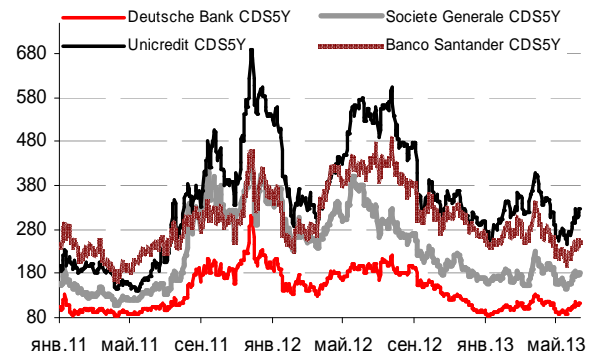
Илл 4: S&P500 vs банки США (01.01.11=100)



Илл 5: Кредитные свопы ведущих банков США



Илл 6: Кредитные свопы банков Еврозоны



Источник: Bloomberg

Источник: Bloomberg

Комментарий по долговому рынку**Валютные облигации**

В среду российский внешнедолговой рынок пытался скорректироваться вверх, однако низкая активность торгов из-за выходных в России помешала закрепиться на достигнутых уровнях. С открытием американского рынка давление на цены возобновилось.

Сегодня ожидаем очень слабого открытия рынка и усиления продаж на фоне падения азиатских индексов (падение индекса Nikkei достигало 6%). Факторами давления станут также (1) новый локальный рекорд евро, поднявшегося до 1,335 против доллара США, и (2) переоценка Всемирным Банком прогноза по темпам роста мировой экономики в этом году. Так, ВБ понизил прогноз роста мировой экономики в 2013 г до 2,2% с 2,4% в январе за счет снижения ожиданий от развивающихся стран – были существенно понижены прогнозы по ВВП России (до 2,3% с 3,6%), Китая (до 7,7% с 8,4% ранее), Бразилии (до 2,9% с 3,4% ранее), Индии (до 5,7% с 6,1%). Такая негативная оценка еще больше усилит выход иностранного капитала с развивающихся площадок.

Во второй половине дня ситуация может стабилизироваться в зависимости от выходящих в США данных по розничным продажам, на которые инвесторы будут смотреть с точки зрения приближающегося заседания ФРС (19 июня). Игроки все больше опасаются, что на этом заседании будут озвучены сроки начала сворачивания программы поддержки экономики QE3.

Рублевые облигации

Рублевый долг во вторник продолжил снижаться, не видя поводов для стабилизации. Длинные ОФЗ потеряли в цене еще 0,5-1,5%, давление наблюдалось и в корпоративных бумагах с дюрацией свыше 3 лет. Основными продавцами по-прежнему выступают иностранные игроки, что создает дополнительное давление на валютный рынок, способствуя обесценению рубля к доллару США, невзирая на значительное ослабление доллара на внешних рынках Forex.

На международной арене рынки также остаются волатильными. Опасения сворачивания мер поддержки экономики в развитых странах вызывают отток средств инвесторов из развивающихся стран. Сегодня открытие рынка будет слабым, способствуя дальнейшим продажам. Однако мы считаем, что «дно» для сектора гособлигаций уже недалеко. Длинные выпуски госбумаг приближаются к 8%-ной отметке. Такая стоимость заимствований неприемлема для Минфина, поэтому предложение длинных бумаг в ближайшие месяцы останется ограниченным.

Екатерина Леонова, Старший аналитик (+7 495) 974-2515 доб. 8523
Татьяна Цилюрик, Аналитик (+7 495) 974-2515 доб. 7669

Макроэкономика**Владимир Путин выступит с бюджетным посланием сегодня; НЕЙТРАЛЬНО**

Президент Владимир Путин сегодня выступит с ежегодным бюджетным посланием. Мы ожидаем, что в своем выступлении он остановится на процессе реализации бюджетного правила и на роли кредитно-денежной политики в стимулировании роста. Тем не менее, инвесторам особенно важно услышать изложение президентом своего видения структурных мер по борьбе с замедлением экономического роста.

Мы считаем, что в своем выступлении президент затронет два типа вопросов. Во-первых, он прояснит точку зрения государства на роль бюджетно-налоговой и кредитно-денежной политики в стимулировании роста. В частности, будет ли с этой целью смягчено бюджетное правило, или же возобладает контроль над рисками, связанными с ценой на нефть. Мнение г-на Путина на кредитно-денежную политику важно и с точки зрения доверия к политике таргетирования инфляции. Тем не менее, главным будет то, сможет ли президент развеять опасения рынка по поводу способности государства найти выход из нынешнего структурного замедления роста. Любые комментарии, связанные с отходом от утрачивающей свою эффективность потребительской модели роста будут позитивны. Если же их не последует, негативное отношение финансовых рынков к России сохранится.

Наталья Орлова, Ph.D Главный экономист (+7 495) 795-3677

Корпоративные новости**Связной Банк закрыл книгу по облигациям БО-01 на 2 млрд руб, установив ставку купона на уровне 12,50% годовых**

Техническое размещение выпуска на ФБ ММВБ состоится 14 июня. Срок обращения бумаг составит 5 лет с полугодовой выплатой купонного дохода и годовой офертой на выкуп облигаций по номиналу. Ставка купона на срок до оферты по результатам бук-билдинга установлена в середине прогнозного диапазона, на уровне 12,50% годовых. Организаторы размещения: ФК Уралсиб и Промсвязьбанк.

Группа ЛСР выставила на 26 июня оферты по двум выпускам облигаций суммарно на 1,5 млрд руб

Компания планирует выкупить облигации серии 02 на сумму до 500 млн руб по цене до 100,25% от номинала, а также облигации серии БО-02 на сумму до 1 млрд руб по цене в пределах 100,50% от номинала.

Оба выпуска погашаются в ближайшие 3 месяца и торгуются сейчас по цене 99,9-100,2% от номинала.

*Екатерина Леонова, Старший аналитик (+7 495) 974-2515 доб. 8523
Татьяна Цилюрик, Аналитик (+7 495) 974-2515 доб. 7669*

ДИНАМИКА РОССИЙСКИХ ОБЛИГАЦИЙ

Илл. 7: Динамика российских суверенных и субфедеральных еврооблигаций

	Дата погаш-я	Дюра-ция, лет	Дата ближ. купона	Ставка купона	Цена закрытия	Изме-нение	Доход-сть к оферте/погаш-ю	Текущ дох-сть	Спред по дю-рации	Изм. спреда	М.Дюра ция	Объем выпуска млн	Валюта	Рейтинги S&P/Moodys/ Fitch
Суверенные														
Россия-15	29.04.2015	1,83	29.10.13	3,63%	104,47	-0,08%	1,21%	3,47%	88	2,2	1,82	2 000	USD	BBB / Baa1 / BBB
Россия-17	04.04.2017	3,60	04.10.13	3,25%	104,02	-0,11%	2,14%	3,12%	127	2,3	3,56	2 000	USD	BBB / Baa1 / BBB
Россия-18	24.07.2018	4,11	24.07.13	11,00%	139,71	-0,31%	2,65%	7,87%	177	6,1	4,05	3 466	USD	BBB / Baa1 / BBB
Россия-20	29.04.2020	5,92	29.10.13	5,00%	109,65	-0,19%	3,41%	4,56%	181	4,6	5,83	3 500	USD	BBB / Baa1 / BBB
Россия-22	04.04.2022	7,35	04.10.13	4,50%	105,32	0,04%	3,78%	4,27%	218	0,9	7,22	2 000	USD	BBB / Baa1 / BBB
Россия-28	24.06.2028	8,75	24.06.13	12,75%	183,71	-0,75%	4,84%	6,94%	262	6,6	8,54	2 500	USD	BBB / Baa1 / BBB
Россия-30	31.03.2030	5,19	30.09.13	7,50%	119,81	-0,16%	3,73%	6,26%	150	1,1	5,01	15 808	USD	BBB / Baa1 / BBB
Россия-42	04.04.2042	14,88	04.10.13	5,63%	106,81	-0,55%	5,17%	5,27%	180	3,7	14,51	3 000	USD	BBB / Baa1 / BBB
Россия-18(руб)	10.03.2018	3,99	10.09.13	7,85%	103,91	-0,46%	6,87%	7,55%	--	--	3,86	90 000	RUB	BBB+ / Baa1 / BBB
Муниципальные														
Москва-16	20.10.2016	3,09	20.10.13	5,06%	107,39	-0,27%	2,72%	4,72%	--	--	--	407	EUR	BBB / Baa1 / BBB
Беларусь-15	03.08.2015	1,94	03.08.13	8,75%	101,40	-0,08%	8,02%	8,63%	--	--	--	1 000	USD	B- / B3 /

Источник: Bloomberg, Отдел исследований Альфа-Банка

Илл. 8: Динамика российских банковских еврооблигаций

	Дата погаш-я	Дюра-ция, лет	Дата ближ. купона	Ставка купона	Цена закрытия	Изме-нение	Доход-сть к оферте/погаш-ю	Текущ дох-сть	Спред по дю-рации	Изм. спреда	Спред к сувер. евро-облиг.	Объем выпуска млн	Валюта	Рейтинги S&P/Moodys/ Fitch
АК Барс-15	19.11.2015	2,24	19.11.13	8,75%	106,59	-0,16%	5,80%	8,21%	547	5,0	459	500	USD	/ B2 / BB-
Альфа-13	24.06.2013	0,03	24.06.13	9,25%	100,08	-0,17%	6,45%	9,24%	612	417,7	523	392	USD	BB+/ Baa1 / BBB-
Альфа-15-2	18.03.2015	1,66	18.09.13	8,00%	107,07	-0,21%	3,81%	7,47%	348	9,6	260	600	USD	BB+/ Baa1 / BBB-
Альфа-17*	22.02.2017	3,30	22.08.13	6,30%	103,08	-0,21%	5,37%	6,11%	479	2,0	322	300	USD	BB- / Baa2 / BB+
Альфа-17-2	25.09.2017	3,69	25.09.13	7,88%	109,33	-0,20%	5,40%	7,20%	453	4,6	326	1 000	USD	BB+/ Baa1 / BBB-
Альфа-19*	26.09.2019	5,08	26.09.13	7,50%	104,97	-0,54%	6,52%	7,15%	540	11,2	279	750	USD	BB- / Baa2 / BB+
Альфа-21	28.04.2021	6,06	28.10.13	7,75%	107,65	-0,56%	6,49%	7,20%	489	10,9	308	1 000	USD	BB+/ Baa1 / BBB-
Банк Москвы-15*	25.11.2015	2,31	25.11.13	5,97%	105,55	-0,20%	3,58%	5,65%	325	6,4	237	300	USD	/ Baa3 / BB-
Банк Москвы-17*	10.05.2017	3,53	10.11.13	6,02%	103,19	-0,17%	5,11%	5,83%	423	4,2	296	400	USD	/ Baa3 / BBB-
Банк СПб-18*	24.10.2018	4,17	24.10.13	11,00%	104,94	-0,08%	9,79%	10,48%	892	1,2	714	101	USD	/ B1 /
ВТБ-15-2	04.03.2015	1,64	04.09.13	6,47%	106,39	-0,12%	2,65%	6,08%	232	4,7	144	1 250	USD	BBB/ Baa1 / BBB
ВТБ-16	15.02.2016	2,56	15.02.14	4,25%	104,96	0,01%	2,31%	4,05%	--	--	--	193	EUR	BBB/ Baa1 / BBB
ВТБ-17	12.04.2017	3,46	12.10.13	6,00%	104,27	0,06%	4,76%	5,75%	389	-2,5	262	2 000	USD	/ Baa1 / BBB
ВТБ-18-2	22.02.2018	4,08	22.08.13	6,32%	105,07	-0,63%	5,09%	6,01%	421	14,8	244	750	USD	BBB/ Baa1 / BBB
ВТБ-22*	17.10.2022	6,99	17.10.13	6,95%	102,44	0,17%	6,59%	6,78%	499	-1,1	281	1 500	USD	BBB- / Baa2 / BB-
ВТБ-35	30.06.2035	12,24	30.06.13	6,25%	106,60	-0,58%	5,72%	5,86%	349	3,0	55	693	USD	BBB/ Baa1 / BBB
ВЭБ-17	22.11.2017	4,01	22.11.13	5,45%	105,97	-0,08%	3,97%	5,14%	310	1,3	132	600	USD	BBB/ / BBB
ВЭБ-17-2	13.02.2017	3,33	13.08.13	5,38%	105,60	-0,13%	3,72%	5,09%	315	-0,7	158	750	USD	BBB/ / BBB
ВЭБ-18	21.02.2018	4,40	21.02.14	3,04%	97,42	-0,81%	3,64%	3,12%	--	--	--	1 000	EUR	BBB/ / BBB
ВЭБ-20	09.07.2020	5,65	09.07.13	6,90%	112,20	-0,06%	4,84%	6,15%	373	1,5	143	1 600	USD	BBB/ / BBB
ВЭБ-22	05.07.2022	7,00	05.07.13	6,03%	105,54	0,22%	5,25%	5,71%	364	-1,7	146	1 000	USD	BBB/ / BBB
ВЭБ-23	21.02.2023	8,07	21.02.14	4,03%	95,65	-0,56%	4,60%	4,22%	--	--	--	500	EUR	BBB/ / BBB
ВЭБ-25	22.11.2025	8,74	22.11.13	6,80%	108,93	-0,27%	5,78%	6,24%	355	1,3	94	1 000	USD	BBB/ / BBB
ВЭБ-Лизинг-16	27.05.2016	2,78	27.11.13	5,13%	104,69	-0,35%	3,44%	4,90%	287	8,3	130	400	USD	BBB/ / BBB
ГПБ-14	15.12.2014	1,42	15.06.13	6,25%	105,06	-0,30%	2,79%	5,95%	246	18,1	158	1 000	USD	BBB- / Baa3 /
ГПБ-15	23.09.2015	2,13	23.09.13	6,50%	107,80	-0,15%	2,93%	6,03%	260	4,6	172	948	USD	BBB- / Baa3 /
ГПБ-17	17.05.2017	3,57	17.11.13	5,63%	104,53	-0,56%	4,36%	5,38%	348	15,1	221	1 000	USD	BBB- / Baa3 /
ГПБ-19	03.05.2019	4,89	03.11.13	7,25%	105,37	-0,99%	6,15%	6,88%	503	21,1	242	500	USD	BB+/ Baa1 / B-
ЕАБР-22	20.09.2022	7,50	20.09.13	4,77%	98,00	0,00%	5,04%	4,86%	343	1,4	125	500	USD	BBB/ A3 / BBB
КрЕврБанк-19*	15.11.2019	5,07	15.11.13	8,50%	102,70	-0,10%	7,95%	8,28%	683	2,5	422	250	USD	/ B1 / B+
МКБ-18	01.02.2018	3,89	01.08.13	7,70%	103,87	-0,98%	6,71%	7,41%	584	24,5	407	500	USD	B+/ B1 / BB-
НОМОС-13	21.10.2013	0,36	21.10.13	6,50%	101,47	0,15%	2,31%	6,41%	198	-49,4	110	400	USD	/ Baa3 / BB / B-
НОМОС-18	25.04.2018	4,14	25.10.13	7,25%	98,42	-0,47%	7,64%	7,37%	677	11,1	500	500	USD	/ Baa3 / BB / B-
НОМОС-19*	26.04.2019	4,57	26.10.13	10,00%	105,81	-0,35%	8,71%	9,45%	759	8,2	606	500	USD	/ B1 / BB- / B-
ПромсвязьБ-13	15.07.2013	0,09	15.07.13	10,75%	100,50	0,00%	4,90%	10,70%	457	-33,4	369	150	USD	NR/ Baa2 / BB-
ПромсвязьБ-14	25.04.2014	0,85	25.10.13	6,20%	101,85	-0,23%	4,00%	6,09%	367	24,0	279	500	USD	/ Baa2 / BB-
ПромсвязьБ-16*	08.07.2016	2,59	08.07.13	11,25%	111,41	-0,14%	7,05%	10,10%	648	0,5	584	200	USD	/ Baa3 / B+
ПромсвязьБ-17	25.04.2017	3,36	25.10.13	8,50%	107,86	0,07%	6,18%	7,88%	561	-6,7	404	400	USD	/ Baa2 / BB-
ПромсвязьБ-19*	06.11.2019	4,86	06.11.13	10,20%	106,12	-0,73%	8,92%	9,61%	780	16,0	519	600	USD	/ Baa3 / B+
ПСБ-15*	29.09.2015	2,18	29.09.13	5,01%	103,92	-0,14%	3,22%	4,82%	290	4,5	201	400	USD	/ Baa2 / BB-
РенКап-16	21.04.2016	0,83	21.10.13	11,00%	98,49	-0,01%	11,62%	11,17%	1129	-1,0	1041	325	USD	B+/ B3 / B
РСХБ-14	14.01.2014	0,57	14.07.13	7,13%	103,14	-0,10%	1,71%	6,91%	138	11,0	50	720	USD	/ Baa1 / BB / BBB / B-
РСХБ-17	15.05.2017	3,54	15.11.13	6,30%	107,20	0,06%	4,28%	5,88%	341	-2,5	214	584	USD	/ Baa1 / BB / BBB / B-

РСХБ-17-2	27.12.2017	4,01	27.06.13	5,30%	103,65	0,14%	4,40%	5,11%	353	-4,2	176	1 300	USD	/ Baa1 / - / BBB / -
РСХБ-18	29.05.2018	4,26	29.11.13	7,75%	114,09	-0,15%	4,55%	6,79%	367	2,7	190	980	USD	/ Baa1 / - / BBB / -
РСХБ-21	03.06.2021	2,76	03.12.13	6,00%	100,93	0,27%	5,85%	5,94%	528	-8,6	371	800	USD	/ Baa2 / - / BBB / -
Русский Стандарт-15*	16.12.2015	2,24	16.06.13	7,73%	101,03	-0,27%	7,27%	7,65%	695	10,3	606	200	USD	B- / B1 / /
Русский Стандарт-16*	01.12.2016	3,11	01.12.13	7,56%	99,80	-0,17%	7,63%	7,58%	705	1,4	548	200	USD	B- / B1 / /
Русский Стандарт-17*	11.07.2017	1,87	11.07.13	9,25%	106,91	-0,43%	7,26%	8,65%	693	10,8	605	525	USD	B+ / Baa3 / B+
Русский Стандарт-18*	10.04.2018	3,86	10.10.13	10,75%	106,87	-0,17%	8,96%	10,06%	809	3,8	631	350	USD	B- / B1 / B
Сбербанк-13-2	02.07.2013	0,05	02.07.13	6,47%	100,25	-0,12%	1,70%	6,45%	137	160,9	49	500	USD	/ A3 / - / BBB
Сбербанк-15	07.07.2015	1,94	07.07.13	5,50%	106,30	-0,16%	2,36%	5,17%	203	5,7	115	1 500	USD	/ A3 / - / BBB
Сбербанк-17	24.03.2017	3,44	24.09.13	5,40%	105,74	-0,38%	3,75%	5,11%	318	40,2	161	1 250	USD	/ A3 / - / BBB
Сбербанк-17-2	07.02.2017	3,34	07.08.13	4,95%	104,47	-0,51%	3,63%	4,74%	306	10,7	149	1 300	USD	/ A3 / - / BBB
Сбербанк-19	28.06.2019	5,16	28.06.13	5,18%	103,73	-0,87%	4,47%	4,99%	335	17,3	74	1 000	USD	/ A3 / - / BBB
Сбербанк-22	07.02.2022	6,76	07.08.13	6,13%	105,58	-0,04%	5,31%	5,80%	371	2,0	153	1 500	USD	/ A3 / - / BBB
Сбербанк-22-2*	29.10.2022	7,46	29.10.13	5,13%	95,38	0,72%	5,77%	5,37%	416	-8,4	198	2 000	USD	/ Baa1 / - / BBB-
ТКС-14	21.04.2014	0,83	21.10.13	11,50%	105,67	-0,07%	4,65%	10,88%	432	2,3	344	175	USD	/ B2 / B+
ТКС-15	18.09.2015	2,03	18.09.13	10,75%	107,99	-0,14%	6,87%	9,95%	654	4,6	566	250	USD	/ B2 / B+
ТКС-18*	06.06.2018	3,84	06.12.13	14,00%	115,92	-0,16%	9,88%	12,08%	900	3,3	773	200	USD	/ B3 / B
ТранскапиталБ-17	18.07.2017	3,49	18.07.13	7,74%	100,88	0,13%	7,48%	7,67%	661	-4,3	534	100	USD	/ B2 / /
ХКФ-14	18.03.2014	0,75	18.09.13	7,00%	102,51	-0,26%	3,63%	6,83%	330	30,5	242	500	USD	NR / Baa3 / BB
ХКФ-20*	24.04.2020	3,99	24.10.13	9,38%	105,04	-1,24%	8,39%	8,93%	752	24,0	574	500	USD	/ B1 / BB-

Источник: Vlootberg, Отдел исследований Альфа-Банка

* - Доходность и дюрация рассчитываются к дате исполнения опциона на покупку

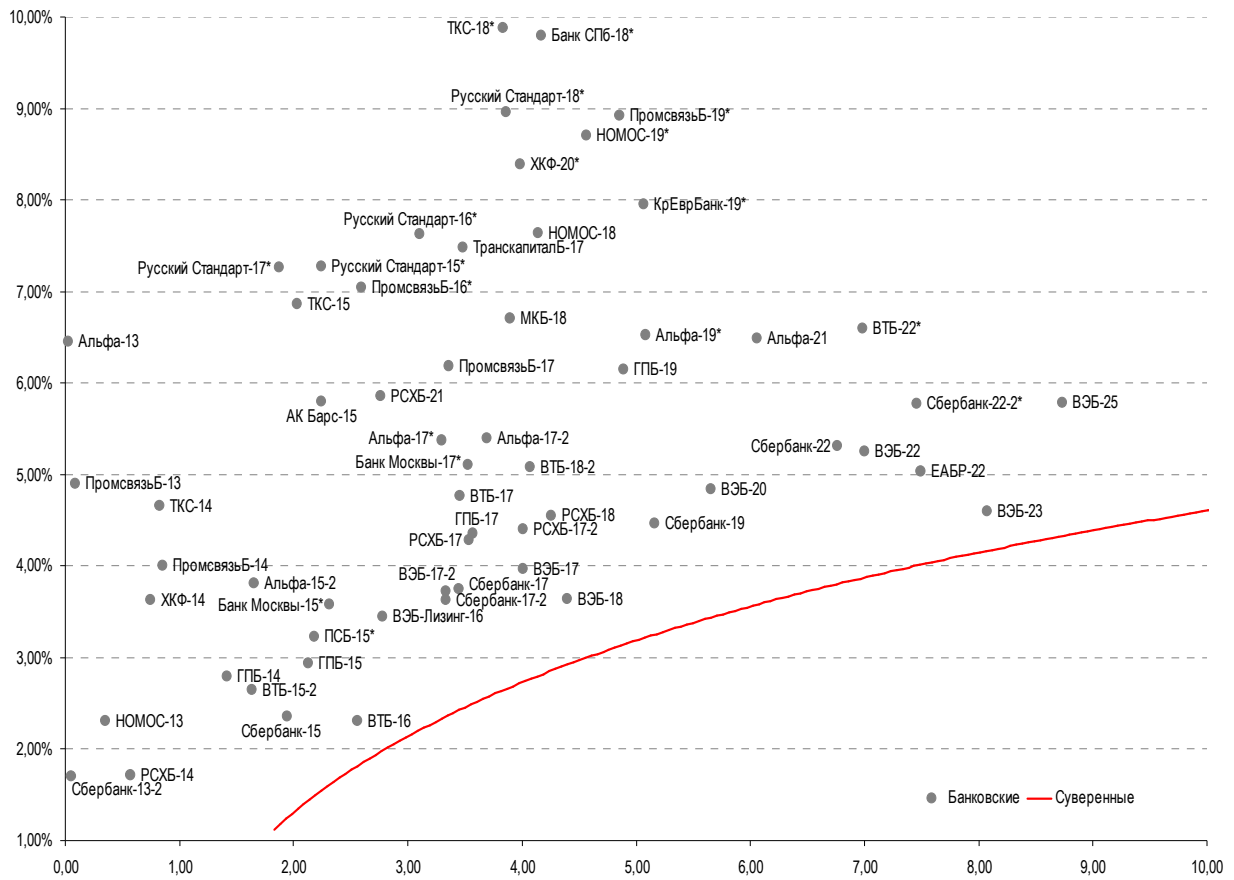
Илл. 9: Динамика российских корпоративных еврооблигаций в разбивке по секторам

	Дата погаш-я	Дюра-ция, лет	Дата ближ. купона	Ставка купона	Цена закрытия	Изме-нение	Доход-сть к оферте/погаш-ю	Текущ дох-сть	Сред по дю-рации	Сред к сувер. евро-облиг.	Объем выпуска	Валюта	Рейтинги S&P/Moodys/ Fitch
Нефтегазовые													
БК Евразия-20	17.04.2020	5,82	17.10.13	4,88%	94,65	-1,02%	5,83%	5,15%	423	19,5	242	600 USD	BB+ / / BB
Газпром-13-2	22.07.2013	0,11	22.07.13	4,51%	100,44	-0,02%	0,40%	4,49%	7	-1,4	-81	20 USD	/ /
Газпром-13-3	22.07.2013	0,11	22.07.13	5,63%	100,31	-0,05%	2,67%	5,61%	234	24,9	146	14 USD	BBB / Baa1 / BBB
Газпром-13-5	31.07.2013	0,13	31.07.13	7,51%	100,69	-0,08%	2,08%	7,46%	175	30,6	87	500 USD	BBB / Baa1 / BBB
Газпром-14	25.02.2014	0,70	25.02.14	5,03%	102,73	-0,02%	1,09%	4,90%	--	--	--	780 EUR	BBB / Baa1 / BBB
Газпром-14-2	31.10.2014	1,33	31.10.13	5,36%	105,57	-0,05%	1,26%	5,08%	--	--	--	700 EUR	BBB / Baa1 / BBB
Газпром-14-3	31.07.2014	1,08	31.07.13	8,13%	106,67	-0,22%	2,12%	7,62%	179	15,6	91	1 250 USD	BBB / Baa1 / BBB
Газпром-15-1	01.06.2015	1,91	01.06.14	5,88%	107,77	-0,17%	1,82%	5,45%	--	--	--	1 000 EUR	BBB / Baa1 / BBB
Газпром-15-2	04.02.2015	1,57	04.02.14	8,13%	110,32	-0,24%	1,69%	7,37%	--	--	--	850 EUR	BBB / Baa1 / BBB
Газпром-15-3	29.11.2015	2,34	29.11.13	5,09%	106,69	-0,23%	2,28%	4,77%	195	7,7	107	1 000 USD	BBB / Baa1 / BBB
Газпром-16	22.11.2016	3,16	22.11.13	6,21%	110,35	-0,34%	3,02%	5,63%	245	6,2	88	1 350 USD	BBB / Baa1 / BBB
Газпром-17	22.03.2017	3,50	22.03.14	5,14%	107,89	-0,95%	2,90%	4,76%	--	--	--	500 EUR	BBB / Baa1 / BBB
Газпром-17-2	02.11.2017	3,92	02.11.13	5,44%	109,05	-1,06%	3,19%	4,99%	--	--	--	500 EUR	BBB / Baa1 / BBB
Газпром-17-3	15.03.2017	3,55	15.03.14	3,76%	103,75	-0,49%	2,69%	3,62%	--	--	--	1 400 EUR	BBB / Baa1 / BBB
Газпром-18	13.02.2018	4,13	13.02.14	6,61%	114,55	-0,84%	3,20%	5,77%	--	--	--	1 200 EUR	BBB / Baa1 / BBB
Газпром-18-2	11.04.2018	4,11	11.10.13	8,15%	117,26	-0,90%	4,16%	6,95%	329	21,2	152	1 100 USD	BBB / Baa1 / BBB
Газпром-20	06.02.2020	5,82	06.08.13	3,85%	95,05	-0,74%	4,73%	4,05%	312	14,3	131	800 USD	BBB / Baa1 / BBB
Газпром-20-2	20.03.2020	6,11	20.03.14	3,39%	98,48	0,03%	3,64%	3,44%	--	--	--	1 000 EUR	BBB / Baa1 / BBB
Газпром-22	07.03.2022	6,77	07.09.13	6,51%	107,92	-1,32%	5,36%	6,03%	376	21,2	158	1 300 USD	BBB / Baa1 / BBB
Газпром-22-2	19.07.2022	7,26	19.07.13	4,95%	97,22	-0,86%	5,34%	5,09%	373	13,4	156	1 000 USD	BBB / Baa1 / BBB
Газпром-25	21.03.2025	9,37	21.03.14	4,36%	100,61	0,08%	4,30%	4,34%	--	--	--	500 EUR	BBB / Baa1 / BBB
Газпром-28	06.02.2028	10,12	06.08.13	4,95%	89,42	-1,49%	6,05%	5,54%	382	13,1	120	900 USD	BBB / Baa1 / BBB
Газпром-34	28.04.2034	10,88	28.10.13	8,63%	121,57	-1,72%	6,69%	7,09%	446	14,4	185	1 200 USD	BBB / Baa1 / BBB
Газпром-37	16.08.2037	11,99	16.08.13	7,29%	109,88	-1,44%	6,47%	6,63%	424	10,4	131	1 250 USD	BBB / Baa1 / BBB
ГазпромНефть-18	26.04.2018	4,59	26.04.14	2,93%	96,75	-1,00%	3,67%	3,03%	--	--	--	750 EUR	BBB- / Baa3 /
ГазпромНефть-22	19.09.2022	7,55	19.09.13	4,38%	91,95	-1,54%	5,49%	4,76%	389	22,4	171	1 500 USD	BBB- / Baa3 /
Лукойл-14	05.11.2014	1,35	05.11.13	6,38%	106,17	-0,21%	1,87%	6,00%	154	12,0	66	900 USD	BBB / Baa2 / BBB-
Лукойл-17	07.06.2017	3,60	07.12.13	6,36%	111,05	-0,21%	3,37%	5,72%	250	4,9	122	500 USD	BBB / Baa2 / BBB-
Лукойл-18	24.04.2018	4,50	24.10.13	3,42%	98,73	0,02%	3,70%	3,46%	258	0,2	106	1 500 USD	BBB / Baa2 / BBB-
Лукойл-19	05.11.2019	5,28	05.11.13	7,25%	114,65	-0,08%	4,58%	6,32%	346	1,9	85	600 USD	BBB / Baa2 / BBB-
Лукойл-20	09.11.2020	6,09	09.11.13	6,13%	107,25	-1,19%	4,94%	5,71%	334	21,3	153	1 000 USD	BBB / Baa2 / BBB-
Лукойл-22	07.06.2022	7,01	07.12.13	6,66%	110,22	-1,29%	5,22%	6,04%	361	20,3	143	500 USD	BBB / Baa2 / BBB-
Лукойл-23	24.04.2023	7,91	24.10.13	4,56%	92,58	-1,27%	5,55%	4,93%	332	14,7	177	1 500 USD	BBB / Baa2 / BBB-
НК Альянс-15	11.03.2015	1,61	11.09.13	9,88%	107,48	-0,16%	5,32%	9,19%	499	7,0	411	350 USD	B+ / / B
НК Альянс-20	04.05.2020	5,49	04.11.13	7,00%	93,98	-1,68%	8,16%	7,45%	704	32,3	443	500 USD	B+ / / B
Новатэк-16	03.02.2016	2,46	03.08.13	5,33%	105,02	-0,49%	3,32%	5,07%	299	39,7	211	600 USD	BBB- / Baa3 / BBB-
Новатэк-21	03.02.2021	6,07	03.08.13	6,60%	109,72	-1,08%	5,05%	6,02%	345	19,3	164	650 USD	BBB- / Baa3 / BBB-
Новатэк-22	13.12.2022	7,78	13.12.13	4,42%	92,32	-1,20%	5,47%	4,79%	386	17,4	169	1 000 USD	BBB- / Baa3 / BBB-
Роснефть-17	06.03.2017	3,52	06.09.13	3,15%	98,94	-0,03%	3,45%	3,18%	258	0,3	131	1 000 USD	BBB / Baa1 / - / BBB
Роснефть-22	06.03.2022	7,25	06.09.13	4,20%	92,32	-1,13%	5,31%	4,55%	370	17,3	152	2 000 USD	BBB / Baa1 / - / BBB
ТНК-ВР-15	02.02.2015	1,55	02.08.13	6,25%	105,71	-0,19%	2,66%	5,91%	233	9,7	145	500 USD	BBB / Baa2 / - / - / BBB
ТНК-ВР-16	18.07.2016	2,77	18.07.13	7,50%	112,58	-0,26%	3,20%	6,66%	263	4,3	105	1 000 USD	BBB / Baa2 / - / - / BBB
ТНК-ВР-17	20.03.2017	3,37	20.09.13	6,63%	110,52	-0,15%	3,61%	5,99%	304	-0,2	147	800 USD	BBB / Baa2 / - / - / BBB

ТНК-ВР-18	13.03.2018	4,04	13.09.13	7,88%	115,79	-0,54%	4,17%	6,80%	330	12,5	153	1 100 USD	BBB / Baa2 / ⁺ / ₋	BBB
ТНК-ВР-20	02.02.2020	5,36	02.08.13	7,25%	114,68	-0,61%	4,65%	6,32%	353	11,8	92	500 USD	BBB / Baa2 / ⁺ / ₋	BBB
Транснефть-14	05.03.2014	0,71	05.09.13	5,67%	102,80	-0,15%	1,78%	5,52%	145	15,8	56	1 300 USD	BBB / Baa1 /	
Металлургические														
Евраз-15	10.11.2015	2,22	10.11.13	8,25%	106,10	-1,31%	5,51%	7,78%	518	58,0	430	577 USD	B+ / B1 / BB-	
Евраз-17	24.04.2017	3,40	24.10.13	7,40%	99,77	-0,69%	7,46%	7,42%	689	16,6	532	600 USD	B+ / B1 / BB-	
Евраз-18	24.04.2018	3,99	24.10.13	9,50%	107,13	-0,96%	7,71%	8,87%	684	23,9	507	509 USD	B+ / B1 / BB-	
Евраз-18-2	27.04.2018	4,18	27.10.13	6,75%	96,38	-1,00%	7,65%	7,00%	678	24,0	501	850 USD	B+ / B1 / BB-	
Евраз-20	22.04.2020	5,53	22.10.13	6,50%	92,04	-2,18%	8,03%	7,06%	691	41,5	430	1 000 USD	B+ /	BB-
Кокс-16	23.06.2016	2,64	23.06.13	7,75%	93,21	0,07%	10,42%	8,31%	985	-6,5	921	319 USD	CCC+ / B3 /	
Металлоинвест-16	21.07.2016	2,80	21.07.13	6,50%	104,01	-0,43%	5,09%	6,25%	451	11,0	294	750 USD	/ Baa2 / BB-	
Металлоинвест-20	17.04.2020	5,69	17.10.13	5,63%	94,55	-1,45%	6,63%	5,95%	551	26,8	321	1 000 USD	BB- / Baa3 / BBB-	
НЛМК-18	19.02.2018	4,21	19.08.13	4,45%	95,06	-1,31%	5,66%	4,68%	479	31,2	302	800 USD	BBB- / Baa3 / BBB-	
НЛМК-19	26.09.2019	5,40	26.09.13	4,95%	95,04	-1,47%	5,90%	5,21%	479	28,4	217	500 USD	BBB- / Baa3 / BBB-	
Распадская-17	27.04.2017	3,39	27.10.13	7,75%	101,05	-0,67%	7,43%	7,67%	686	16,0	529	400 USD	/ B1 / B+	
Северсталь-13	29.07.2013	0,13	29.07.13	9,75%	100,99	-0,07%	1,95%	9,65%	162	20,8	74	544 USD	BB+ / Baa1 / BB	
Северсталь-14	19.04.2014	0,83	19.10.13	9,25%	105,90	-0,17%	2,20%	8,73%	187	14,3	99	375 USD	BB+ / Baa1 / BB	
Северсталь-16	26.07.2016	2,83	26.07.13	6,25%	104,60	-0,14%	4,65%	5,98%	407	0,4	250	500 USD	BB+ / Baa1 / BB	
Северсталь-17	25.10.2017	3,84	25.10.13	6,70%	104,24	-0,52%	5,59%	6,43%	472	13,0	345	1 000 USD	BB- / Baa1 / BB	
Северсталь-18	19.03.2018	4,29	19.09.13	4,45%	94,46	-0,27%	5,79%	4,71%	492	5,9	315	600 USD	BB+ /	BB
Северсталь-22	17.10.2022	7,16	17.10.13	5,90%	93,23	0,97%	6,89%	6,33%	529	-12,4	311	750 USD	BB+ / Baa1 /	
ТМК-18	27.01.2018	3,87	27.07.13	7,75%	100,82	-1,48%	7,53%	7,69%	666	38,1	489	500 USD	B+ / B1 /	
ТМК-20	03.04.2020	5,45	03.10.13	6,75%	94,37	-0,85%	7,83%	7,15%	671	16,6	410	500 USD	B+ / B1 /	
Телекоммуникационные														
МТС-20	22.06.2020	5,39	22.06.13	8,63%	119,60	-0,73%	5,25%	7,21%	413	13,7	152	750 USD	BB / Baa2 / BB+	
Вымпелком-14	29.06.2014	1,02	29.06.13	4,28%	101,42	0,00%	2,90%	4,22%	257	-2,6	169	200 USD	BB / Baa3 /	
Вымпелком-16	23.05.2016	2,68	23.11.13	8,25%	109,68	-0,06%	4,69%	7,52%	412	-2,6	348	600 USD	BB / Baa3 /	
Вымпелком-16-2	02.02.2016	2,42	02.08.13	6,49%	105,25	-0,08%	4,36%	6,17%	403	1,4	315	500 USD	BB / Baa3 /	
Вымпелком-17	01.03.2017	3,33	01.09.13	6,25%	104,14	-0,34%	5,02%	6,01%	444	5,8	287	500 USD	BB / Baa3 /	
Вымпелком-18	30.04.2018	4,07	31.10.13	9,13%	114,63	-0,42%	5,65%	7,96%	478	9,5	301	1 000 USD	BB / Baa3 /	
Вымпелком-19	13.02.2019	4,89	13.08.13	5,20%	97,85	-0,16%	5,65%	5,31%	453	3,9	192	600 USD	BB / Baa3 /	
Вымпелком-21	02.02.2021	5,82	02.08.13	7,75%	107,37	-0,21%	6,51%	7,22%	490	5,0	309	1 000 USD	BB / Baa3 /	
Вымпелком-22	01.03.2022	6,49	01.09.13	7,50%	105,47	0,30%	6,67%	7,12%	506	-3,2	325	1 500 USD	BB / Baa3 /	
Вымпелком-23	13.02.2023	7,26	13.08.13	5,95%	94,30	0,33%	6,76%	6,31%	516	-3,1	298	1 000 USD	BB / Baa3 /	
Прочие														
АЛРОСА-20	03.11.2020	5,81	03.11.13	7,75%	110,07	-1,74%	6,04%	7,04%	443	32,2	263	1 000 USD	BB- / Baa3 / BB-	
АЛРОСА-14	17.11.2014	1,37	17.11.13	8,88%	108,62	-0,18%	2,68%	8,17%	235	9,4	147	500 USD	BB- / Baa3 / BB-	
АФК-Система-19	17.05.2019	4,96	17.11.13	6,95%	105,09	-0,27%	5,92%	6,61%	480	6,1	219	500 USD	BB /	BB-
ДВМП-18	02.05.2018	4,09	02.11.13	8,00%	96,92	-1,34%	8,79%	8,25%	791	33,6	614	550 USD	BB- /	B+
ДВМП-20	02.05.2020	5,24	02.11.13	8,75%	97,04	-1,49%	9,34%	9,02%	822	30,1	561	325 USD	BB- /	B+
Еврохим-17	12.12.2017	4,07	12.12.13	5,13%	99,56	0,25%	5,24%	5,15%	436	-6,9	259	750 USD	BB /	BB
КЗОС-15	19.03.2015	1,63	19.09.13	10,00%	97,44	0,00%	11,62%	10,26%	1130	-1,2	1041	101 USD	NR /	C
ПолюсЗолото-20	29.04.2020	5,76	29.10.13	5,63%	99,45	-0,34%	5,72%	5,66%	412	7,5	231	750 USD	BB+ /	BBB-
РЖД-17	03.04.2017	3,45	03.10.13	5,74%	106,80	-0,62%	3,80%	5,37%	293	17,3	166	1 500 USD	BBB / Baa1 / BBB	
РЖД-21	20.05.2021	7,05	20.05.14	3,37%	94,35	-0,26%	4,23%	3,58%	--	--	--	1 000 EUR	BBB / Baa1 / BBB	
РЖД-22	05.04.2022	7,03	05.10.13	5,70%	105,10	-0,54%	4,98%	5,42%	337	9,2	119	1 400 USD	BBB / Baa1 / BBB	
Сибур-18	31.01.2018	4,20	31.07.13	3,91%	92,93	-1,76%	5,67%	4,21%	480	42,3	303	1 000 USD	/ Baa1 / BB+	
СИНЕК-15	03.08.2015	1,97	03.08.13	7,70%	107,22	-0,40%	4,13%	7,18%	381	17,7	292	250 USD	/ Baa1 / BBB-	
Совкомфлот-17	27.10.2017	3,93	27.10.13	5,38%	99,26	-0,58%	5,57%	5,42%	469	14,4	292	800 USD	/ Baa3 / BB	
Уралкалий-18	30.04.2018	4,48	31.10.13	3,72%	95,78	-0,08%	4,70%	3,89%	358	2,4	205	650 USD	/ Baa3 / BBB-	
Фосагро-18	13.02.2018	4,22	13.08.13	4,20%	98,41	-0,63%	4,59%	4,27%	371	14,5	194	500 USD	/ Baa3 / BB+	

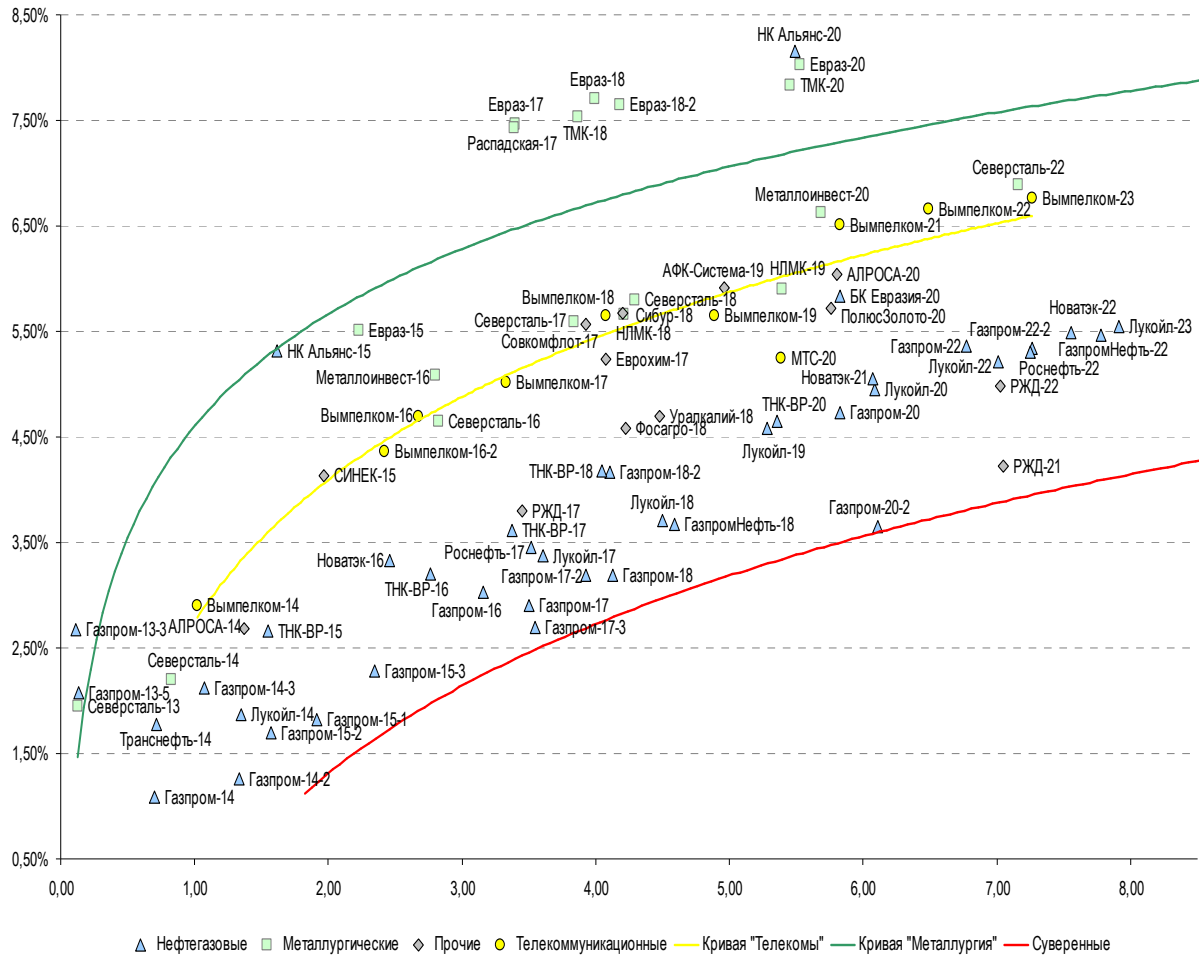
Источник: Bloomberg, Отдел исследований Альфа-Банка

Илл. 10: Доходность российских еврооблигаций банковского сектора



Источник: Bloomberg

Илл. 11: Доходность российских корпоративных еврооблигаций



Источник: Bloomberg

Информация

Альфа-Банк (Москва)	Россия, Москва, 107078, пр-т Академика Сахарова, 12
Управление долговых ценных бумаг и деривативов	Саймон Вайн, Руководитель Управления (+7 495) 745-7896
Торговые операции	Олег Артеменко, директор по финансированию (7 495) 785-74 05 Константин Зайцев, директор по торговым операциям (7 495) 785-74 08 Михаил Грачев, директор по торговым операциям (7 495) 785-74 04 Сергей Осмачек, трейдер (7 495) 783 51 02 Игорь Панков, директор по продажам (7 495) 786-48 92 Владислав Корзан, вице-президент по продажам (7 495) 783-51 03 Дэвид Мэтлок, директор по международным продажам (7 495) 783-50 29 Ольга Паркина, вице-президент по продажам (7 495) 785-74 09 Егор Романченко, специалист по продажам (7 495) 786-48 97
Аналитическая поддержка	Екатерина Леонова, старший аналитик по внутреннему долгу (7 495) 974-25 15 (доб. 8523) Татьяна Цилюрик, аналитик по внешнедолговым рынкам (7 495) 974-25 15 (доб. 7669) Александр Курбат, кредитный анализ (7 495) 780-63 78
Долговой рынок капитала	Александр Гуня, директор на долговом рынке капитала (7 495) 974-25 15 доб. 6368/3437 Наталья Юркова, вице-президент на долговом рынке капитала (7 495) 785-96 71

© Альфа-Банк, 2013 г. Все права защищены. Генеральная лицензия ЦБ РФ № 1326 от 29.01.1998 г.

Настоящий отчет и содержащаяся в нем информация являются исключительной собственностью Альфа-Банка.

Несанкционированное копирование, воспроизводство и распространение настоящего материала, частично или полностью, в отсутствие разрешения Альфа-Банка в письменной форме строго запрещено.

Данный материал предназначен ОАО «Альфа-Банк» (далее – «Альфа-Банк») для распространения в Российской Федерации. Он не предназначен для распространения среди частных инвесторов. Несмотря на то, что приведенная в данном материале информация получена из источников, которые, по мнению Альфа-Банка, являются надежными, Альфа-Банк, его руководящие и прочие сотрудники не делают заявлений и не дают заверений ни в прямой, ни в косвенной форме, относительно своей ответственности за точность, полноту такой информации и отсутствие в данном материале каких-либо важных сведений. Любая информация и любые суждения, приведенные в данном материале, могут быть изменены без предупреждения. Альфа-Банк не дает заверений и не заявляет, что упомянутые в данном материале ценные бумаги и/или суждения предназначены для всех его получателей. Данный материал и содержащиеся в нем сведения несут исключительно информативный характер и не могут рассматриваться ни как приглашение или побуждение сделать оферту, ни как просьба купить или продать ценные бумаги или другие финансовые инструменты, или осуществить какую-либо иную инвестиционную деятельность. Альфа-Банк и связанные с ним компании, руководящие сотрудники и прочие сотрудники всех этих структур, в т.ч. лица, участвующие в подготовке и издании данного материала, могут иметь отношения с маркет-мейкерами, а иногда и выступать в качестве таковых, а также в качестве консультантов, брокеров или представителей коммерческого или инвестиционного банка в отношении ценных бумаг, финансовых инструментов или компаний, упомянутых в данном материале, либо входить в органы управления таких компаний. Ценные бумаги с номиналом в иностранной валюте подвержены колебаниям валютного курса, которые могут привести к снижению их стоимости, цены или дохода от вложений в них. Кроме того, инвесторы, вкладывающие средства в ценные бумаги типа АДР, стоимость которых изменяется в зависимости от курса иностранных валют, принимают на себя валютный риск. Инвестиции в России и в российские ценные бумаги сопряжены со значительным риском, поэтому инвесторы, прежде чем вкладывать средства в такие бумаги, должны провести собственное исследование и изучить экономические и финансовые показатели самостоятельно. Инвесторы должны обсудить со своими финансовыми консультантами риски, связанные с таким приобретением. Альфа-Банк и их дочерние компании могут публиковать данный материал в других странах. Поскольку распространение данной публикации на территории других государств может быть ограничено законом, лица, в чьем распоряжении окажется данный материал, должны быть информированы о таких ограничениях и соблюдать их. Любые случаи несоблюдения указанных ограничений могут рассматриваться как нарушение закона о ценных бумагах и других соответствующих законов, действующих в той или иной стране. **Примечание, касающееся законодательства США о ценных бумагах:** Данная публикация распространяется в США компанией Alforta Capital Markets, Inc. (далее «Alforta»), являющейся дочерней компанией Альфа-груп, постольку, поскольку это разрешено законодательством США по ценным бумагам и другими соответствующими законами и положениями. В этой связи Alforta несет ответственность за содержание данного исследования. Лица на территории США, получившие данную публикацию и желающие осуществить сделку с той или иной ценной бумагой или финансовым инструментом, анализируемым в ней, должны делать это только после уведомления об этом представителя Alforta в США. Любые случаи несоблюдения данных ограничений могут рассматриваться как нарушение законодательства США о ценных бумагах.